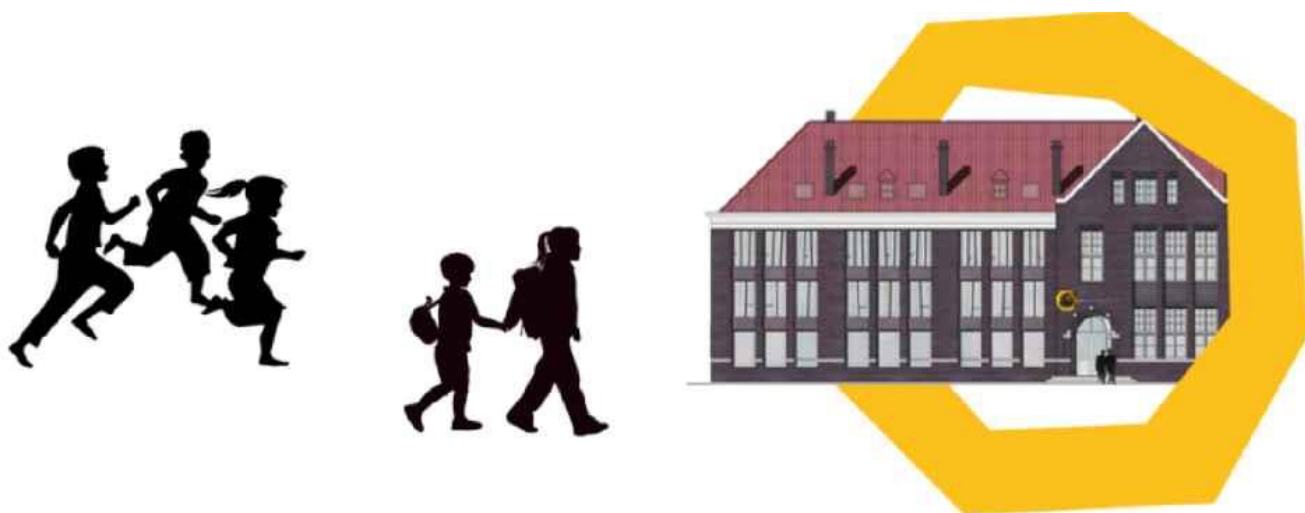


Kwaliteitszorgplan

Stichting Jenapleinschool



Directeur-bestuurder-Bestuurder: Marja Tijds

Kwaliteitscoördinator: Iris Bevers

Inhoudsopgave

HOOFDSTUK 1 INLEIDING	- 3 -
1.1 <i>Verantwoording kwaliteitszorg</i>	- 3 -
1.2 <i>Uitgangspunten kwaliteitszorg</i>	- 3 -
HOOFDSTUK 2 KWALITEITSTRUCTUUR	- 4 -
Ad 1. <i>Onze ambities</i>	- 4 -
Ad 2. <i>Data en duiden</i>	- 6 -
Ad 3. <i>Doelen/ Prioriteiten stellen t.a.v. verbeteracties</i>	- 8 -
Ad 4. <i>Doen, opstellen plan van aanpak</i>	- 8 -
Ad 5. <i>Evaluatie</i>	- 10 -
<i>Verslaglegging:</i>	- 10 -
HOOFDSTUK 3 ONDERSTEUNINGSSTRUCTUUR	- 11 -
3.1 <i>Ondersteuningscyclus</i>	- 11 -
3.2 <i>Kindvolgsysteem</i>	- 13 -
HOOFDSTUK 4 INVULLING ONDERSTEUNING	- 14 -
4.1 <i>Definitie ondersteuning en onderwijsbehoefte</i>	- 14 -
4.2 <i>Ondersteuningsniveau 1 en Ondersteuningsniveau 2</i>	- 15 -
4.3 <i>Ondersteuningsniveau 3</i>	- 16 -
4.4 <i>Ondersteuningsniveau 4</i>	- 17 -
4.5 <i>Ondersteuningsniveau 5</i>	- 19 -
4.6 <i>Passend Onderwijs</i>	- 19 -
HOOFDSTUK 5 MEERJARENPLANNING (totaalplanning kwaliteitszorg)	- 1 -
Bijlage 1. Analyse formulieren	- 1 -
Bijlage 2. Aanvulling school ondersteuningsprofiel	- 6 -

HOOFDSTUK 1 INLEIDING

1.1 Verantwoording kwaliteitszorg

Het kwaliteitszorgplan is onderdeel van ons schoolplan waarin, op basis van kernwaarden en de visie van jenaplan, beschreven is hoe op de Jenapleinschool vorm wordt gegeven aan kwaliteitszorg. Dat wil zeggen: hoe garanderen we dat er kwalitatief goed onderwijs gegeven wordt waarin tegemoetgekomen wordt aan de onderwijsbehoeften van onze kinderen, hoe houden we de vinger aan de pols, hoe verbeteren we ons onderwijs als dat nodig is en wanneer zijn wij tevreden?

In het kort betekent dit:

- We hebben bepaald wat onze doelen en ambities zijn op kind-, stamgroep-, leerjaar- en schoolniveau, we meten en analyseren, borgen of verbeteren op basis daarvan planmatig en cyclisch het onderwijs waarbij we rekening houden met onze kindpopulatie.
- We kennen een professionele kwaliteitscultuur en communiceren transparant en integer.
- We leggen intern en extern toegankelijk en betrouwbaar verantwoording af over doelen en resultaten en voeren daarover actief een gesprek.
- Wij zijn ambitieus in onze doelstellingen.

1.2 Uitgangspunten kwaliteitszorg

- De medewerker maakt het verschil. Daarom besteden wij veel aandacht aan de professionele cultuur, groepsbezoeken, intervisie, lesson-study, groepsbesprekingen, scholing, didactisch coachen, beeldcoachen e.d.
- Wij zijn van mening dat een kind pas tot leren kan komen als het goed in zijn/ haar vel zit. Daarom is het sociaal-emotioneel welbevinden een duidelijk onderdeel van ons kwaliteitszorgbeleid.
- Ieder kind ontwikkelt zich in zijn/ haar eigen tempo. Wij zien het als onze verantwoordelijkheid om bij ieder kind zorg te dragen voor een ononderbroken ontwikkeling. Dit betekent voor ons dat wij inzicht hebben in de kenmerken van onze kindpopulatie en wij stemmen ons aanbod hier op af.
- De afstemming op de onderwijsbehoefte van een kind is de verantwoordelijkheid van de hele school en alle medewerkers. De stamgroepsleider is eindverantwoordelijk en draagt zorg voor de verslaglegging bij de kinderen.
- De kwaliteit van ons onderwijs wordt bepaald door wat we bij kinderen bereiken, met name sociaal-emotioneel, maar ook cognitief en op andere ontwikkelingsgebieden. Wij leggen vast welke resultaten wij willen behalen op individueel-, stamgroeps-, leerjaar- en schoolniveau. Op basis van de uitkomsten geven wij invulling aan schoolontwikkeling.
- Kinderen volgen de pedagogische en didactische leerlijnen van de in onze school gebruikte methodes/ methodieken of zoals beschreven in de specifieke onderwijsplannen en beleidsdocumenten.
- Ouders/ verzorgers worden altijd geïnformeerd en betrokken bij de schoolontwikkeling en het afstemmen op de onderwijsbehoeften van het kind.
- Wij streven er naar kinderen met speciale (onderwijs)behoeften onderwijs aan te bieden dat past bij het ontwikkelingsperspectief.
- We rapporteren aan belanghebbenden (inspectie, toezichthoudend gezag, MR en ouders).
- Het meerjarenbeleidsplan van stichting Jenapleinschool is uitgangspunt van onze gezamenlijke zorgstructuur en richtlijn voor ons kwaliteitszorgplan.

HOOFDSTUK 2 KWALITEITSTRUCTUUR

Voor alle aspecten en op alle niveaus doorlopen we regelmatig en systematisch de 4-D (data, duiden, doelen, doen) cyclus van kwaliteitszorg (binnen de leerlingenzorg ook wel opbrengstgericht werken genoemd). Om deze cyclus goed te kunnen doorlopen hebben we ambities opgesteld.:

- De ambities zijn opgesteld aan de hand van uitkomsten van trendanalyses en de verwachtingen aansluitend bij onze leerlingpopulatie.
- Data bestaat uit de informatie die wij tijdens ons dagelijks handelen ophalen. We kunnen ook gericht op een hulpvraag data gaan verzamelen. Denk aan een audit op schoolniveau, een lesson-study/lesbezoek gericht op een hulpvraag of een aanvullende observatie.
- Duiden van de data: bij kinderen meten we bijvoorbeeld op basis van (dagelijkse) observaties, (niet) methodegebonden toetsen, bij medewerkers bijvoorbeeld d.m.v. observaties en zelfreflectie. Na het meten (signaleren) analyseren we de gegevens: hebben we de doelen bereikt, hoe zijn deze resultaten tot stand gekomen, wat ligt daarachter, wat heeft (niet) gewerkt?
- Opstellen van doelen en normen: wat streven we na voor individuele kinderen, voor groepen, voor de hele school, wat verwachten we van een medewerker en wat verwacht een kind of een medewerker van zichzelf?
- Prioriteiten stellen t.a.v. verbeteracties.
- Opstellen en uitvoeren plan van aanpak: dat kan een bijstelling van de dagelijkse planning in de groep zijn, een ontwikkelingsperspectief, het POP van een medewerker, een jaarplan of het schoolplan, afhankelijk van het niveau waarop een verbetering moet plaatsvinden.
- Evaluatie en daarna terug naar data en vervolgens eventueel bijstellen van een doel.

Deze cyclus kan klein en kort zijn bijvoorbeeld dagelijks of wekelijks in een stamgroep, of iets langer, bijvoorbeeld bij een kind met een ontwikkelingsperspectief, of nog langer als het gaat over schoolverbeteringsactiviteiten zoals het invoeren van een nieuwe methode voor rekenen.

Hieronder wordt iedere fase op de verschillende niveaus toegelicht. In hoofdstuk 3 en 4 wordt de cyclus op het niveau van het individuele kind nog in meer detail uitgewerkt.

Ad 1. Onze ambities

Streefdoelen geven aan welke kwaliteit we als school willen leveren (normen die we willen behalen). Het kan gaan om kwaliteit die we al leveren, maar ook om kwaliteit die we graag zouden willen leveren, maar nog niet en/of slechts ten dele leveren. Streefdoelen kunnen op schoolniveau, stamgroepsniveau, leerjaarniveau, kindniveau en ook op medewerker niveau opgesteld zijn. Voor medewerkers gaat het om competenties waarvan is vastgesteld dat zij belangrijk zijn voor het behalen van de gewenste resultaten bij kinderen passend bij de werkwijze van jenaplan op onze school. Op deze manier hebben we kwaliteitszorg en integraal personeelsbeleid met elkaar verbonden.

Op kindniveau betekent dit concreet:

We hebben op schoolniveau afspraken gemaakt hoe wij zicht op kinderen houden. Hierbij maken we gebruik van analyseformulieren, onderwijsplannen, blokvoorbereidingen en het ritmisch weekplan waarin we het dagelijks handelen en de zorg structureel wegzetten en evalueren. Er is ruimte voor kinderen met een eigen leerlijn. De (streef) doelen voor elke groep en de verwachte referentieniveaus staan beschreven in de analyseformulieren per leerjaar en onderwijsplannen en de OPP's (voor individuele kinderen) en de

referentieniveaus in IEP of er wordt verwezen naar de doelen beschreven in de onderwijsplannen. In de bovenbouw stellen de kinderen in overleg met de stamgroepleider ook eigen doelen op. Deze staan beschreven in het portfolio. Het portfolio met daarin de kind rapportage van IEP is uitgangspunt voor het gesprek met het kind en ouders. De verdere invulling van het zicht houden op ontwikkeling staat beschreven in hoofdstuk 3.

Op medewerkerniveau betekent dit concreet:

- In het professioneel statuut beschrijven wij de verantwoordelijkheden en zeggenschap van medewerkers op de Jenapleinschool.
- In voortgangs- en wanneer nodig beoordelingsgesprekken geven medewerkers aan waar zij zich (verder) in willen ontwikkelen. Van deze gesprekken wordt een verslag gemaakt.
- De directeur-bestuurder is verantwoordelijk voor de scholing van het team gericht op schoolontwikkeling. Medewerkers zijn verantwoordelijk voor de eigen ontwikkeling en leggen hierover verantwoording af aan de leidinggevende/ directeur-bestuurder.

Op groepsniveau betekent dit concreet:

- Het managementteam moet de medewerkers blijven uitdagen om ambitieuze doelen op te stellen. De aankomende jaren zit de uitdaging in het verhogen van ons aanbod. Daarop zullen we onderstaande ambities in de loop van de tijd ook naar boven bijstellen. Nu liggen ze op de signaleringswaarde. Wanneer er sprake is van een stevige basis stellen we de ambities bij. Wanneer we de gestelde ambities halen gaan we doelen gericht op het vak doorbroken en projectmatig werken opstellen.
- Bij elke vraag van de WMK veiligheid kinderen scoren we een 3 of hoger. Bij KIVA gaan we op belangrijke items afspraken maken over onze ambities en deze nemen we dan op in dit document.
- We hebben schooleigen groepsnormen/ ambities opgesteld. Dit betreffen scores gelinkt aan het lvs IEP. Deze ambities staan ook in de onderwijsplannen.

Jenapleinschool	1	2	3	4	5	6	7	8
Taalverzorging			M3 10 2F 100% E3 18 2F 100%	M4 26 2F 90% E4 34 2F 90%	M5 43 2F 85% E5 51 2F 85%	M6 57 2F 73% E6 64 2F 70%	M7 66 2F 65% E7 77 2F 65%	M8 79 2F 65%
Begrijpend lezen				M4 25 2F 95% E4 33 2F 95%	M5 42 2F 90% E5 51 2F 90%	M6 69 2F 90% E6 73 2F 90%	M7 77 2F 90% E7 82 2F 90%	M8 87 2F 90%
Rekenen			M3 9 1S 95% E3 17 1S 95%	M4 25 1S 90% E4 32 1S 90%	M5 41 1S 71% E5 48 1S 71%	M6 54 1S 71% E6 62 1S 71%	M7 66 1S 65% E7 71 1S 65%	M8 79 1S 65%
Technisch lezen			M3 11 E3 19	M4 27 E4 34	M5 42 E5 49	M6 57 E6 64		
	97% heeft IEP 6B behaald bij het verlaten van de basisschool aan het eind van groep 8. De overige 3% heeft minimaal IEP 6A behaald.							
Kiva	In schooljaar 2024-2025 opstellen van signaleringswaarden. Waar streven wij naar gericht op onze populatie en visie. Mogelijk algemeen in bullet hierboven beschrijven.							

Op schoolniveau Schoolweging	We hebben deze groepsdoelen gesteld rekening houdend met het einddoel waar wij als school willen staan. Deze doelen geven inzicht in het al dan niet kunnen behalen van onze gestelde einddoelen. Deze doelen worden de komende twee jaar nog naar boven bijgesteld tot we aan onze ambitie van 74% 2F/1S uitstroomniveau zitten.
---------------------------------	---

Op schoolniveau betekent dit concreet:

- Kinderen, medewerkers en ouders voelen zich aantoonbaar veilig bij ons op school. Dat betekent dat we minimaal een 3 scoren op WMK veiligheidsbeleving lijsten.
- We hebben de eindopbrengsten die we nastreven op de gestelde signaleringswaarde gezet van 65%. We streven ernaar om dit na het verstevigen van de basis op 2F/1S 74% te zetten. Wij monitoren jaarlijks of wij aan onze gestelde norm voldoen.
- Wanneer wij verwachten dat een groep niet aan de gestelde norm kan voldoen wordt er eind leerjaar 5 een plan van aanpak/ verantwoording opgesteld voor deze groep.
- In onze onderwijsplannen en beleidsdocumenten beschrijven we onze werkwijze ten aanzien van ons didactisch- en pedagogisch handelen met onze doelen en ambities per vakgebied.
- Ons schoolplan en jaarplannen geven weer aan welke doelen wij werken. Deze sluiten aan bij de visie en missie van de school. In het jaarverslag schrijven wij de verantwoording.

Ad 2. Data en duiden

Bij het ophalen van data en het duiden van de opbrengsten vallen er zaken op. Dit is het signaleren. Duiden gaat voor ons verder dan signaleren, het gaat om analyseren. Daarbij kijk je waar het aan ligt dat het niet of boven verwachting gaat. Hier kunnen verschillende factoren invloed op hebben. Het analyseformulier (zie bijlage 1.) helpt bij de analyse als het gaat om de kinderen. Waar kun je zoal aan denken bij de analyse: was mijn aanbod goed, hoe waren de condities tijdens de afname, speelden er kind actoren mee etc.

Vervolgens is er een analyse in de bouw (onderbouw, middenbouw, bovenbouw). (Bouwanalyse (bijlage 1.) Na de deze analyse wordt er breed geanalyseerd welke van de 6 beïnvloedbare factoren (de 6 knoppen) actie behoeft: Leerstofaanbod, Klassenmanagement, Didactisch handelen, Pedagogisch handelen, Schoonklimaat en Leertijd. Vanuit deze factoren wordt er gezocht naar verklaringen. En voor een mogelijke verklaring wordt er een interventie ingezet.

Om opbrengsten van kinderen goed te volgen en te duiden hanteren wij:

- Observaties en dagelijkse waarnemingen zowel sociaal-emotioneel als cognitief.
- IEP- en methode gebonden toetsen.
- Systematisch controle op werk van kinderen.
- Een goede registratie en administratie in Parnassys/IEP en de registratiemap.
- Registratie op de blokvoorbereidingsformulieren waar sleepdoelen worden bijgehouden.
- De uit te voeren zorg op de verschillende niveaus wordt weggezet in (de zorgkolom/ zorgflap van) de weekplanning.
- Vragenlijst WMK veiligheid voor kinderen, medewerkers en ouders/ verzorgers.
- Kindvolgsysteem sociaal emotionele ontwikkeling van KIVA
- Waar nodig een aanvullend kindgesprek.
- Een goede communicatie met ouders en met de kinderen.
- 4 x per jaar vindt er een groepsbespreking plaats (2x pedagogisch en 2x didactisch).

- Kindbesprekingen en inbrengen in ondersteuningsteam (orthopedagoog en schoolmaatschappelijk werk) indien wenselijk.
- Trendanalyses en dwarsdoorsnedes van analyse bovengenoemde opbrengsten.

Om de professionele ontwikkeling van medewerkers en het team goed te kunnen volgen en duiden:

Omdat goede analyses belangrijk zijn voor de ontwikkeling van kinderen, de ontwikkeling van de medewerker en de schoolontwikkeling moeten de medewerkers op de Jenapleinschool weten wat goed analyseren inhoudt en de analyses volgens de afspraken uitvoeren. Zelfreflectie van de medewerker wordt ook besproken tijdens de groepsbesprekingen. Het is de taak van de directeur-bestuurder met de kwaliteitscoördinator en IB-er om het analyseren te faciliteren, te controleren en waar nodig bij te sturen.

- 2x in het jaar besteden wij tijdens een vergadering/ studiedag binnen het team aandacht aan het interpreteren en analyseren van de opbrengsten. Samen bespreken we wat we zien op individueel-, (stam)groeps- en schoolniveau.
- Het streven is dat we 2x in het jaar collegiale consultatie/ lesson study faciliteren. Samen met het team wordt een speerpunt vastgesteld. Er worden korte verslagen voor elkaar gemaakt, eventueel wordt dit toegevoegd aan het personeelsdossier.
- Minimaal 2x in het jaar vinden er groepsbezoeken plaats. Dit wordt gedaan door de kwaliteitscoördinator en IB-er en door de directeur-bestuurder.
- De directeur komt regelmatig op flitsbezoek. Hiervan wordt een korte notitie gemaakt in het logboek van de directeur-bestuurder. De inhoud wordt desgewenst gedeeld met de medewerker.
- Ook de kwaliteitscoördinator en de IB-er komen regelmatig op bezoek. Of voor een observatie, of voor een flitsbezoek. Zij delen gevraagd en ongevraagd tips en tops met de medewerker naar aanleiding van hun bevindingen.
- Jaarlijks geven medewerkers aan of ze gebruik willen maken van een beeldcoachtraject. De medewerkers zijn eigenaar van dit traject.
- Alle medewerkers draaien mee in het traject didactisch coachen & hebben daarnaast een maatje voor de lesson-study/ lesbezoeken.
- We volgen de cyclus van ontwikkel- en beoordelingsgesprekken vastgesteld in het integraal personeelsbeleid.

Om de schoolontwikkeling te kunnen volgen en duiden:

- Beleidsdocumenten worden volgens planning geborgd. We vragen ons m.b.v. de analyses af of we (nog) de juiste dingen doen.
- Daarnaast maken 2x per jaar een schoolanalyse met trend- en dwarsdoorsnedeanalyse bij de lvs opbrengsten waarbij we antwoord geven op de 4 d's: data-duiden-doelen-doen.
- We nemen jaarlijks de vragenlijst veiligheid bij kinderen af en 1x in de 2 jaar de vragenlijst veiligheid ouders en de vragenlijst veiligheid leraren. Op basis van de uitkomsten beschrijven wij vervolgcities en ambities.

Ad 3. Doelen/ Prioriteiten stellen t.a.v. verbeteracties

Doordat iedereen dezelfde vragen stelt is mogelijk om een trend op didactisch- en/ of pedagogisch gebied te herkennen. Vanuit de resultaten analyses, trendanalyses en de analyses van vragenlijsten en documenten wordt er gekeken welke doelen er worden opgesteld en welke vervolgacties en/ of ambities invloed hebben op elkaar, waar prioriteiten gelegd moeten worden en/ of waar verbindingen gelegd kunnen worden.

Prioriteiten stellen is antwoord geven op de vraag; wat ga ik nu doen?

Op kind- en groepsniveau betekent dit dat er keuzes gemaakt worden (in overleg met de kwaliteitscoördinator en IB-er) welke hulpvragen prioriteit hebben in de klas en voor het individuele kind.

Op schoolniveau worden in de vergaderplanning/notities bespreekpunten en korte evaluaties bijgehouden. Hierdoor is snel te zien welke aandachtspunten prioriteit hebben. De MR heeft een rol in de advisering bij het bepalen van prioriteiten. Hierbij valt te denken aan het bespreken van de WMK-vragenlijsten en het meedenken over het SOP en het (school)jaarplan.

Ad 4. Doen, opstellen plan van aanpak

Op basis van de bevindingen wordt een plan opgesteld.

Op kindniveau:

- Een plan van aanpak en/ of een ontwikkelingsperspectief (zie hoofdstuk 3 en 4 voor verdere uitwerking).
- Vanaf groep 6 beginnen wij met procedure van de begeleiding van kinderen naar een goede plek in het voortgezet onderwijs. Zie ook ons PO-VO beleid.
- Acties en ondersteuningsmomenten die uit het (toets)analyses en observaties voortvloeien zijn zichtbaar weggezet in de weekplanning in de groepsmap en registratiemap. De kwaliteitscoördinator en IB-er controleren regelmatig de uitwerking, uitvoer en de voortgang.

Op groepsniveau:

Werken met analyseformulieren en structureel wegzetten en evalueren van de ondersteuning in het ritmisch weekplan en de blokvoorbereiding (zie hoofdstuk 3 en 4 voor verdere uitwerking). De medewerkers zijn verantwoordelijk voor de uitvoering en het monitoren van ondersteuning en OPP's (ism de kwaliteitscoördinator, de IB-er, de medewerker passend onderwijs en de medewerker meer- en hoogbegaafden).

Op medewerkerniveau:

In beleidsdocumenten wordt een onderscheid gemaakt tussen schoolkwaliteiten en medewerker kwaliteiten. Medewerkers kunnen zelf op grond van de opgestelde kwaliteitsdocumenten ontwikkelpunten aangegeven. In 2024 hebben we op basis van de KPO-documenten met het team vastgesteld op welke punten teamleden van de Jenaplein zouden moeten excelleren. Dit is weggezet in het JPI-model. In schooljaar 2024-2025 gaan we hier mee oefenen.

Dit betekent dat - ook al zijn er voor de school t.a.v. een bepaald kwaliteitsaspect geen (school)ontwikkelpunten - er toch door een aantal individuele medewerkers in de vorm van cursussen/ scholing/ (beeld)coaching aan het kwaliteitsaspect gewerkt kan en in een enkel geval moet worden. Ontwikkelpunten zijn een vast onderdeel bij ontwikkelgesprekken, beoordelingsgesprekken en

nabesprekingen van klasbezoeken en flictsbezoeken. Medewerkers zijn zelf verantwoordelijk voor het opstellen, bijstellen en evalueren van ontwikkelplannen. Zij zijn pro-actief bij het ondernemen van actie om het eigen handelen (gericht op het verbeteren van resultaten bij kinderen) continu te verbeteren. Zij betrekken de directeur-bestuurder bij hun zelfreflectie tijdens het leerproces. De medewerker maakt het verslag bij het ontwikkelgesprek. Wanneer nodig maakt de schoolleiding een verslag van het beoordelingsgesprek.

Op schoolniveau:

Aan het eind van het schooljaar wordt er gekeken naar alle aspecten en worden opnieuw prioriteiten gesteld t.b.v. het op te stellen schooljaarplan. M.a.w.: op ieder kwaliteitsdocument staat wel iets dat de hoogste prioriteit heeft, maar dat hoeft niet te betekenen dat dit verbeterpunt ook meteen opgenomen wordt in het jaarlijks op te stellen schooljaarplan. In het totaal aan verbeterpunten kan het immers een lagere prioriteit hebben. Hierbij wordt rekening gehouden met de lopende ontwikkelingen en de beleidsvoornemens die in het schoolplan staan. Aangezien we vanaf september 2023 bezig zijn met een verbetertraject (we zijn in december 2023 door de onderwijsinspectie met zeer zwak beoordeeld) werken we 2 jaar 2023-2025 met een plan van aanpak Goed Worden, Goed Blijven. Ook het activiteitenplan geschreven ter verantwoording van de subsidie basisvaardigheden is onderdeel van dit plan. In het jaarplan van 2024 en 2025 zal veelvuldig verwezen worden naar deze plannen.

Jaarlijks stellen wij een planning op. Een jaarkalender, een toetskalender en een jaarplan afgeleid van het schoolplan. We concretiseren deze planning in het vergaderrooster. Wij werken sinds oktober 2024 volgens de methodiek van stichting LeerKRACHT. Het jaarrooster wordt een weergave van de sprints die gepland staan voor een schooljaar.

In het schooljaarplan leggen wij vast op welke wijze wij de geplande, meest omvangrijke verbeteractiviteiten willen realiseren. Kleine verbeteractiviteiten beschrijven wij bij de ambities in onze beleidsdocumenten. In het schooljaarplan beschrijven wij:

- het deelgebied van het verbetertraject (onderwijskundig beleid, personeelsbeleid, kwaliteitszorg e.d)
- het beoogde doel van het verbetertraject, opgedeeld in kleine, concrete doelen;
- financiering van verbetertrajecten;
- aspecten van de uitvoering (teambijeenkomsten, collegiale consultatie, nascholing, etc.);
- tijdspad;
- borgingssystematiek;
- wijze van evalueren.

We hebben een totaalplanning opgesteld (zie hoofdstuk 5) waarin o.a. het werken met de kwaliteitsaspecten is ondergebracht. Andere aspecten die ook relevant zijn in het kader van onze kwaliteitszorg zijn ook in deze planning opgenomen, zoals:

- de afname van verschillende vragenlijsten/enquêtes (WMK, KiVa e.d.)
- het voeren van verschillende gesprekken (groepsbesprekingen, ontwikkelgesprekken e.d.)
- het opstellen van bepaalde schooldocumenten (onderwijsplannen, analyses e.d.)

De directeur-bestuurder is verantwoordelijk voor de uitvoering en het monitoren van het school(jaar)plan en beleidsplannen met daaraan gekoppeld de professionalisering van de leraren en/of het team en de schoolontwikkeling.

Ad 5. Evaluatie

In de totaalplanning staat aangegeven wanneer een kwaliteitsaspect geëvalueerd wordt. Dit kan per aspect verschillen. De (groeps)doelen worden bijvoorbeeld 2 keer per jaar geëvalueerd en sommige beleidsdocumenten 1x in de 2 jaar. Ieder beleidsdocument/ aspect wordt minimaal eens in de 4 jaar geëvalueerd. Bij het evalueren worden naar een aantal zaken gekeken:

Werkt de aanpak zoals die is beschreven?

Kloppen de destijds opgestelde normen en doelen nog steeds? Dit wil zeggen:

- Zien we verbetering?
- Is het doel en de aanpak duidelijk genoeg of moet deze beter omschreven worden, c.q. aangescherpt worden?
- Klopt de score/norm nog?
- Is het aspect afgerond?
- Kunnen er nieuwe aanvullende normen en doelen opgesteld worden en zo ja hoe scoren we die?

We houden aanpassingen in beleidsdocumenten bij, zodat we te allen tijde het verschil kunnen zien tussen waar we stonden en waar we nu staan. Onze verbeteracties weergegeven in het school(jaar)plan worden ook geëvalueerd. Deze evaluatie wordt beschreven in de jaarverslagen. De evaluaties van de beleidsdocumenten, de WMK-kaarten en de evaluatie van het schooljaarplan vormen een belangrijke basis voor het nieuw op te stellen schooljaarplan en later het nieuwe schoolplan.

Verslaglegging

De kwaliteitsgegevens zijn toegankelijk. De school verantwoordt zich naar belanghebbenden en belangstellenden over de geplande verbeteractiviteiten. De school geeft o.a. in de schoolgids aan wat er gerealiseerd is en wat de beleidsvoornemens zijn.

HOOFDSTUK 3 ONDERSTEUNINGSSTRUCTUUR

De Jenapleinschool werkt volgens het jenaplanconcept. In het jenaplanonderwijs staat het kind centraal. Ieder kind is uniek in zijn ontwikkeling, talenten en leerstijl. En omdat ieder kind uniek is, gaat het er bij jenaplan om dat kinderen leren van die verschillen en dat zij die respecteren. Het jenaplanonderwijs is gericht op de opvoeding van kinderen in de brede zin. Zo besteedt een jenaplanschool niet alleen aandacht aan schoolse kennis en vaardigheden, zoals lezen, schrijven en rekenen. Maar de school besteedt ook aandacht aan gesprek, spel en viering. Op die manier krijgen kinderen op een jenaplanschool de ruimte om zich zo breed mogelijk te ontwikkelen.

De centrale persoon is de medewerker die op basis van professioneel handelen het kind in zijn/haar ontwikkeling maximale mogelijkheden biedt. De pedagogische relatie is voor de medewerker de basis van al het handelen. De medewerker (school) heeft de plicht om de ouders altijd te informeren en te adviseren over de te nemen stappen van zorg. Ouders worden gezien als educatief partner. Het kind is mede-eigenaar van de eigen ontwikkeling. Er worden ontwikkelgesprekken met ouder-kind en medewerker (groep 5 tm 8) en met ouder- medewerker (groep 1-4) gevoerd waarbij alle betrokken personen samen de voortgang van het kind bespreken. Hierbij streven we altijd naar inclusief onderwijs.

3.1 Ondersteuningscyclus

Op de Jenapleinschool werken we met de korte, middellange en lange cyclus.

Korte cyclus	Middellange cyclus	Lange cyclus
<ul style="list-style-type: none">• Dagdagelijks<ul style="list-style-type: none">• Per les, dag, week• Check op lesdoel• Preventief handelen• Controle van begrip• Tijdig bijsturen• Dagplanning• Sluiten we aan op populatie	<ul style="list-style-type: none">• Per blok• Toetsen (methode)• Check op <u>aanbodsdoelen</u>• Formatief evalueren• Tijdig bijsturen door midden van bijv:<ul style="list-style-type: none">• Herhalingsweek• Sleepdoelen	<ul style="list-style-type: none">• <u>Summatief toetsen</u>• Langere periode• Check op Referentiedoelen en leerlijnen• Halfjaarlijks (IEP LVS)• Koppeling met korte- en middellange cyclus

2 keer per jaar wordt de lange cyclus toegepast met behulp van IEP LVS. Voor iedere groep en ieder leerjaar wordt het analyseformulier ingevuld om zicht te krijgen op mogelijke verklaringen en mogelijke interventies. Vanuit dit document wordt er een blokvoorbereiding (middellange cyclus) en het ritmisch weekplan (korte cyclus) gemaakt en aangepast.

Evaluaties van OPP's en HP's alsmede evt. aanpassen van de belemmerende/ bevorderende factoren en onderwijsbehoeften (parnassys) vloeien hieruit voort. Denk aan BOUW/begeleid hardop- lees- interventie/ prikkelarme werkplek, gebruik koptelefoon.

Analyseformulier

Naar aanleiding van de toetsen wordt een analyse gemaakt. We hanteren daarbij het format analyseformulier uit de bijlage. In het format staan vragen die een diepere analyse uitlokken om zo tot de kern van het onderwijs te komen. De vier D's komen hierbij terug: Data-Duiden-Doelen-Doen. Naar aanleiding van de analyse wordt een indeling gemaakt van de verschillende aanpakken. Hierbij wordt niet alleen de IEP meegenomen maar ook de (toets)observaties en de kindfactoren.

Bij de IEP score streven we naar de gestelde groepsambities die boven de 1S/2F lijn liggen. Daarbij kijken we vervolgens naar de mogelijkheden van een kind. Wat verwachten we dat dit kind bij het volgende toetsmoment gaat halen? Dit kan in de lijn zijn van wat hij nu scoort (bijv. het blijft net boven de 2F lijn) of het kan hoger of lager bijgesteld worden. Indien deze bijstelling plaatsvindt is de verklaring hiervoor te vinden in de toetsanalyse. Bijvoorbeeld het kind zat niet lekker in zijn vel maar verwachting is nu dat dit beter gaat en de prestaties daarom ook. Of er komt de komende periode gerichte hulp waardoor de prestaties omhoog zullen gaan etc. Voor het bepalen van het vervolg op de ontwikkellijn gebruiken we de streefscores in IEP. De kwaliteitscoördinator en IB-er dragen er zorg voor dat de stamgroepleiders deze scores kennen.

Wij werken met blokvoorbereidingen. Uit de (school)analyses en groepsbesprekingen komt naar voren welke kinderen voor welk vakgebied extra ondersteuning nodig hebben (aan de bovenkant of aan de onderkant). Deze ondersteuning wordt concreet weggezet in de blokvoorbereiding/ projectvoorbereiding en de ondersteuningskolom van het ritmisch weekplan. Hierin wordt ook dagelijks een korte evaluatie van de uitvoer genoteerd. Ook volgens de 4-D systematiek.

Voor rekenen werken we met de methode Pluspunt. Om de rekenontwikkeling en mogelijke hiaten van de kinderen inzichtelijk te maken, maken we gebruik van het blokvoorbereidingsformulier en/of observatieformulier. Hier kunnen ook de dagelijkse observaties op bijgehouden worden. Dit formulier wordt in de groepsmap bewaard. Zie voor meer informatie ons onderwijsplan rekenen.

Voor Taal werken we met de methode Staal. Deze gebruiken we met name voor spelling. Taal is een speerpunt in het schoolplan 2024-2025. Het doel is dat er aan het eind van deze periode volledig beleid met doelen en ambities en met aandacht voor de jenaplanprincipes is uitgewerkt op alle taal-domeinen.

Voor burgerschap, het 3e aandachtspunt voor de basisvaardigheden, wordt de ontwikkeling van kinderen gevolgd door jaarlijks een blad te maken in het portfolio. De doorgaande leerlijn hebben we zelf opgesteld in het beleidsplan burgerschap.

Groepsbesprekingen en kindbesprekingen

3 keer per schooljaar voert de kwaliteitscoördinator en/of IB-er een groepsbespreking met de medewerkers van alle stamgroepen. Indien mogelijk sluit de directeur-bestuurder hierbij aan. We bespreken het pedagogisch klimaat, de sociaal emotionele ontwikkeling en de opbrengsten. In november bespreken we nadrukkelijk hoe de periode van groepsvorming is verlopen en waar de medewerkers binnen de groepen tegenaan lopen. Vragen die we altijd stellen zijn; Zijn de gestelde doelen behaald? Wat vertellen de observaties over het welbevinden en betrokkenheid van kinderen. Wat halen we uit de analyses?

Indien er tijdens de groepsbespreking geconstateerd wordt dat de onderwijsbehoeften van een kind verder in kaart gebracht moet worden, wordt er een afspraak gemaakt voor een kindbespreking. Hierbij kan de kwaliteitscoördinator en/of IB-er ook een observatie in de groep doen indien daar een specifieke hulpvraag van de medewerker ligt. Tevens kan een consultatie met een interne- of externe deskundige georganiseerd worden door de kwaliteitscoördinator en IB-er.

Trendanalyse

De medewerkers analyseren de opbrengsten op kind- en groepsniveau middels het analyseformulier, blokvoorbereidingsformulier en ritmisch weekplan.

De kwaliteitscoördinator en IB-er maakt naar aanleiding van de toetsperiodes in februari en juni een trendanalyse (=kijkend door de jaren heen) op schoolniveau. Hiervoor worden de overzichten uit Parnassys/Ultimview en IEP gebruikt.

Wij maken daarnaast gebruik van de dwarsdoorsnede van IEP. Wij zien dat scores van individuele leerlingen voor een vertekenend beeld zorgen. Daarom kijken wij naar het percentage kinderen dat op of onder de 2F/1S ontwikkellijn zit. Voor de Jenapleinschool zijn schoolnormen opgesteld. Dit zijn leerjaargemiddelden per vakgebied, opgesteld door het team en directie. Deze geven onze verwachtingen bij de kindpopulatie weer. Bij het maken van de trendanalyse wordt bekeken of alle groepen deze schoolnormen behalen. Indien de trendanalyse aanleiding geeft tot een nadere analyse wordt dit besproken met directie en middels een plan van aanpak (waar nodig voor één groep of vakgebied) beschreven. Afhankelijk van het niveau waarop het plan van aanpak is opgesteld wordt dit met het team gedeeld. De medewerker bepaalt zelf of het plan van aanpak op medewerkerniveau met het team wordt gedeeld.

3.2 Kindvolgsysteem

Om kinderen goed te kunnen begeleiden is het belangrijk dat de ontwikkeling van de kinderen zorgvuldig wordt gevolgd. Dit doen wij op de Jenapleinschool door:

Observeren

Bij de onderbouwgroepen hanteren wij een observatiesysteem, leerlijnen jonge kind van Parnassys, om de ontwikkeling van de kinderen goed te volgen. De observatielijsten worden systematisch ingevuld en besproken met ouders tijdens de oudergesprekken.

Op de Jenapleinschool maken we vanaf leerjaar 3 gebruik van het volgsysteem van IEP-lvs. Deze wordt 2x in het schooljaar ingevuld.

Daarnaast worden op de Jenapleinschool alle groep 2 kinderen in juni gescreend door een logopedist. Wanneer wij hiaten ervaren op het gebied van spraak/ taal (onderbouwd door de afname resultaten van het dyslexieprotocol) adviseren wij ouders om contact op te nemen met een logopedie praktijk. Dat kan nu zonder verwijzing van de huisarts.

Methodegebonden toetsen

Methodegebonden toetsen worden in alle groepen afgenomen door de stamgroepsmedewerker. Vanuit de registratie en analyse van deze toetsen stelt de stamgroepsmedewerker vast welke kinderen in aanmerking komen voor (p)re-teaching en/of verlengde instructie. Deze (p)re-teaching gebeurt tijdens de lessen op de door de methode aangegeven wijze.

Niet methode gebonden toetsen

Op de toetskalender staat in welke maanden/periode de LVS-toetsen afgenomen worden. De kwaliteitscoördinator en IB-er zorgt voor het materiaal en de handleidingen. Denk hierbij ook aan aanvullende materialen als het dyslexieprotocol of aanvullende toetsen etc. De handleidingen zijn te vinden op de digitale omgeving van IEP-lvs en/of IB-er-ruimte/ boomhut.

Sociaal-emotionele ontwikkeling

Voor het volgen van de sociaal- emotionele ontwikkeling maken we gebruik van de KIVA-monitor. Zie de toetskalender voor school specifieke afspraken omtrent afname.

Portfolio

Op de Jenapleinschool werken kinderen ook aan eigen doelen. Dit betreffen doelen gericht op presentatie, op proces en op product. Deze evaluaties en voor de kinderen belangrijke momenten en prestaties komen in het portfolio. Het portfolio staat dan ook centraal tijdens ouder-kind-medewerker gesprekken. In het portfolio is de ontwikkeling van een kind te volgen in de brede zin gericht op sociaal-emotioneel welbevinden, op creatief gebied, op cognitie, op executieve functies en op persoonsvorming/ burgerschap.

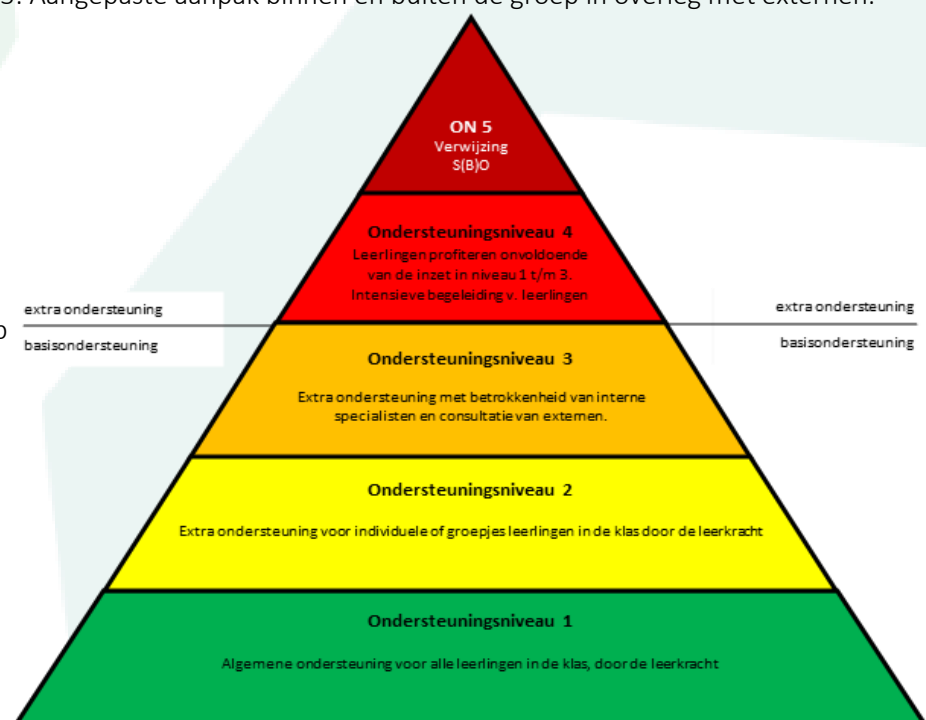
HOOFDSTUK 4 INVULLING ONDERSTEUNING

4.1 Definitie ondersteuning en onderwijsbehoefte

Onder ondersteuning verstaan wij de extra aandacht en begeleiding die kinderen nodig hebben op sociaal, emotioneel, cognitief en/of motorisch gebied. Dit wordt gesignaleerd op basis van te halen minimumdoelen. Deze minimum doelen zijn niet alleen de gestelde doelen door de inspectie van onderwijs of de gestelde doelen in vragenlijsten of toetsen. Dit zijn ook onze eigen gestelde streefdoelen. Dit geldt voor alle kinderen; kinderen met een specifieke behoefte of leerachterstand, kinderen met een leer- en ontwikkelingsvoorsprong en kinderen met een eigen leerstijl. De begeleiding wordt afhankelijk van de hulpvraag gegeven door de stamgroepsmedewerker of door de medewerker in de betreffende instructiegroep. De specifieke onderwijsbehoefte betreft een “totaalafweging”, op basis van signalering op alle mogelijke gebieden en voor kinderen in alle groepen.

In het kort ziet de zorgstructuur op de Jenapleinschool er als volgt uit:

- Ondersteuningsniveau 1 en 2: Aanpak in de groep.
- Ondersteuningsniveau 3: Aangepaste aanpak binnen en buiten de groep in overleg met externen.
- Ondersteuningsniveau 4: Specifieke zorg binnen en buiten de groep/ school in samenwerking met externen.
- Ondersteuningsniveau 5: Onderwijs en zorg op maat



Goed om te noemen is dat er op de Jenapleinschool sprake is van een bovengemiddelde kindpopulatie. Wij hebben ons aanbod afgestemd op de kindpopulatie en het basisaanbod ligt daarom hoger dan op scholen met een hogere signaleringswaarde. Het kan dus voorkomen dat een kind op de Jenapleinschool in een basis groep zit kijkend naar het ondersteuningsniveau, terwijl het vergeleken met de landelijke gemiddeldes in een bovengemiddelde zou vallen.

4.2 Ondersteuningsniveau 1 en Ondersteuningsniveau 2

Ondersteuningsniveau 1 en 2 vormen de basis van de zorgstructuur: het structureel, planmatig en gedifferentieerd werken in de stamgroep, wat gestalte krijgt middels het werken met de blokvoorbereiding en (de zorgkolom in) het ritmisch weekplan. Ouders worden tijdens oudergesprekken op de hoogte gehouden van de vorderingen. Onder ondersteuningsniveau 1 valt de basisgroep. In ondersteuningsniveau 2 is de volgende differentiatie te onderscheiden: Onder gemiddeld (signalerings- of weer- groepen) en Bovengemiddeld (compacten/ verrijken of meer- groepen).

Onder gemiddelde groep :

Deze kinderen kunnen meestal mee doen met de klassikale stof. Zij hebben echter niet genoeg aan de klassikale instructie. Ze hebben meer en vaker uitleg nodig (weer). Dit kan plaatsvinden op verschillende manieren:

- Individuele hulp van de medewerker tijdens de les.
- Hulp aan de instructietafel: na afloop van de klassikale instructie in de vorm van een instructiegroepje aan een aparte instructietafel.
- Préteaching: het kind krijgt vooraf instructie van de stof die op een later tijdstip klassikaal wordt behandeld. De lesstof is dan al enigszins bekend bij de kinderen. Dit zorgt voor meer zelfvertrouwen en meer succeservaring.

De stamgroepsmedewerker beslist dat een kind op dit niveau gaat werken. Hierbij kan de medewerker advies inwinnen bij de kwaliteitscoördinator en/of IB-er bijvoorbeeld tijdens de groepsbespreking. Hier staan enkele criteria die als leidraad kunnen dienen bij de beoordeling of een kind in dit niveau gaat werken.

- Curatief: Kind scoren onder de 2F/1S ontwikkellijn met IEP-toetsen
- Met verlengde instructie (weer) de methode gebonden toetsen voldoende scoren
- Leerstof/ vaardigheden krijgen die past bij het leerjaar
- Moeten de 'minimum' leerstof kunnen maken
- De gegeven hulp heeft als resultaat dat de achterstand ingelopen wordt of in ieder geval niet groter wordt.
- Preventief: als er twijfel is m.b.t. de te verwachten prestaties.

Basis groep:

Het gaat hier om het grootste deel van de groep. Minstens de helft van de kinderen hoort in dit niveau thuis. Deze kinderen kunnen het klassikale programma over het algemeen goed of redelijk volgen. Er is geen of nauwelijks extra hulp nodig, en zij komen niet of nauwelijks toe aan extra opdrachten. Als zich problemen voordoen is dit van tijdelijke aard: na enige beperkte hulp kan het kind weer verder. Het kind is afhankelijk van instructie van de medewerker, waarna het de opdrachten (vrijwel) zelfstandig kan uitvoeren. De stamgroepsmedewerker beslist dat een kind op dit niveau gaat werken. Hierbij kan de medewerker advies inwinnen bij de kwaliteitscoördinator en/of IB-er.

Hier staan enkele criteria die als leidraad kunnen dienen bij de beoordeling of een kind in dit niveau gaat werken:

- Op IEP precies op de gestelde leerjaarnorm scoren
- De resultaten van methodetoetsen moeten gemiddeld voldoende zijn
- Goede werkhouding binnen de 'normale' normen
- Genoeg hebben aan de basisinstructie
- Met een voldoende score de basistaak afmaken

Bovengemiddelde groep:

Deze kinderen kunnen meer en/of moeilijker stof aan dan door de methode voor het gros van de kinderen in ondersteuningsniveau 1 wordt geboden. Ze zijn meestal eerder klaar en hun werk is kwalitatief en kwantitatief ruim voldoende. Het is zaak ook daarna zo goed mogelijk tegemoet te komen aan de ontwikkelingsmogelijkheden van deze kinderen. De medewerker kan besluiten dit kind extra stof aan te bieden. Er kan sprake zijn van verschillende niveaus van verrijkingsvormen. Bijvoorbeeld extra werk in de vorm van het door de methode aangeboden pluswerk en/of extra stof in de vorm van pluswerk naast de methode. Daarnaast is het mogelijk gebruik te maken van differentiatie naar hoeveelheid leerstof: het compacten en verrijken. Er kan bijvoorbeeld basiswerk gereduceerd worden in de hoeveelheid om zo tijd vrij te maken voor meer verrijkingswerk. Het gaat dus niet alleen om differentiatie naar tempo.

De groepsmedewerker beslist dat een kind op dit niveau gaat werken. Hierbij kan de medewerker advies inwinnen bij de kwaliteitscoördinator en/ of IB-er bijvoorbeeld tijdens de groepsbespreking. Hier staan een aantal criteria die als leidraad kunnen dienen bij de beoordeling of een kind in dit niveau kan werken:

- Op IEP scoort het kind ruim boven de 2F/1S ontwikkellijn gesteld bij de schoolweging
- Goede werkhouding een hoge mate van zelfstandigheid
- Snel klaar zijn met de basistaak, met goed resultaat op methode afhankelijke toetsen
- Belangstelling / motivatie van het kind
- Het kind moet gebaat zijn bij de aangeboden extra stof doordat hem de uitdaging wordt geboden die hij nodig heeft. Als het extra programma tot een zware last wordt voor het kind, moet van een extra programma worden afgezien.
- Bij twijfel... 'Wees ambitieus'

4.3 Ondersteuningsniveau 3

Het kind profiteert herhaaldelijk onvoldoende van de ingezette zorg. In het kort gelden de volgende afspraken:

- De intern begeleider/ kwaliteitscoördinator wordt via de leerlingbespreking betrokken bij het kind.
- De belemmerende en stimulerende factoren en de onderwijsbehoeften worden in kaart gebracht als dit nog niet is gebeurd.
- Er is sprake van specifieke interventies, door de stamgroepleider uitgevoerd. Afhankelijk van de hulpvraag wordt de stamgroepleider door een onderwijsassistent, leraar ondersteuner, logopedist of specialist hierbij ondersteund.
- De IB/KC-er kan (interne) specialisten inschakelen.
- De eerste consultatie van de orthopedagoog of preventief begeleider vindt plaats. Mogelijk observatie en/of onderzoek.

- Als de activiteiten onderdeel zijn van een ingezet traject, dan wordt dit planmatig vastgelegd.
- Het doel van ondersteuningsniveau 3 is om het kind weer aansluiting te laten vinden in het programma van de stamgroep.
- Er is sprake van convergente differentiatie.
- Kinderen in ondersteuningsniveau 3 tellen mee in de zorgzwaarte die per groep wordt bepaald.

Plan van aanpak

Is de differentiatie binnen het basisaanbod niet meer toereikend om kinderen adequaat op te vangen, dan kan een plan van aanpak opgesteld worden. Het plan van aanpak is gericht op een risico aspect van de leerstof, met als doel aansluiting te vinden bij de basisleerstof. Vaak is dit op meerdere (vak)gebieden. Het kind doet (buiten het plan van aanpak om) mee in de onder- of bovengemiddeld-groep. Het plan van aanpak wordt door de medewerker per zorgperiode opgesteld (4 maanden, met een tussenevaluatie na 8 weken), gecommuniceerd met de kwaliteitscoördinator en/of IB-er en daarna besproken met de ouders. Het plan van aanpak is een helder overzicht van de gestelde doelen, gemaakte afspraken en evaluatie van gesprekken van de betreffende kind. Hierbij worden ouders in zorggesprekken op de hoogte gehouden van de voortgang en ontwikkeling van de kind. De kind wordt besproken in het ondersteuningsteam. Hierin nemen orthopedagoog, contactpersoon van GGD en indien nodig CJG deel. Ouders zijn hiervan op de hoogte en mogen aan deze bespreking deelnemen.

Alhoewel de medewerker de argumenten aandraagt voor het wel of (nog) niet schrijven van een plan van aanpak, is het de kwaliteitscoördinator en/of IB-er die bepaalt of er uiteindelijk wel of niet een plan van aanpak wordt opgesteld. In de meeste gevallen is er in dit stadium een onderwijsspecialist of trajectbegeleider van het expertiseteam betrokken. De orthopedagoog kan een onderzoek verrichten bij een kind. Op basis van de onderzoeksresultaten kan gezamenlijk een besluit worden genomen over de vervolgstappen waarbij de onderwijsbehoefte van de kind en de handelingsbekwaamheid van de school worden meegewogen.

Wanneer er uitdaging middels Groeilab wordt aangeboden, gaat dit in overleg met de kwaliteitscoördinator en IB-er. Uitwerken werkwijze en schoolafspraken in het document GROEILAB & CNOPIUS. Onze voorkeur gaat er naar uit om middels het compacten en het Groeilab deze kinderen in hun vertrouwde groep op maat te bedienen. Mocht echter ook het groeilab of Cnopius onvoldoende tegemoet komen aan de sociaal emotionele en intellectuele behoeften van het kind dan kan overwogen worden om de kinderen te laten versnellen, d.w.z. dat een groep wordt overgeslagen. Hiervoor verwijzen wij naar het document doorstromen, versnellen en vertragen groep 1 t/m 8.

4.4 Ondersteuningsniveau 4

Als een leerling functioneert in ondersteuningsniveau 4 dan vraagt dit een grotere inzet van de school dan er via de basisondersteuning kan worden geboden. De maatwerkbenadering en de intensieve begeleiding rechtvaardigen een inzet vanuit de middelen passend onderwijs. Een kind kan niet functioneren zonder voortdurende aansturing. Er is sprake van afhankelijkheid van de stamgroepleider (of een ander). Het kind is onvoldoende zelfstandig. De orthopedagoog volgt de ontwikkeling van het kind. Er is naast de hierboven genoemde aspecten vaak een grotere betrokkenheid van externen. Er is veel afstemming nodig. Er is sprake van divergente differentiatie.

Het komt voor dat kinderen gedurende de basisschoolperiode een zodanige achterstand of voorsprong oplopen bij een of meer vakken, dat een eigen leerlijn noodzakelijk is. Kinderen kunnen niet meer meedraaien

met de leerstof van het betreffende leerjaar. Een individuele leerlijn is bedoeld voor kinderen die niet- of eerder het niveau van eind groep 8 gaan behalen en die dankzij deze aangepaste leerroute binnen het basisonderwijs goed functioneren. Na onderzoek en/of overleg met de orthopedagoog wordt in overleg met ouders schriftelijk vastgelegd dat het kind een eigen leerlijn gaat volgen voor één of meerdere onderdelen van het curriculum. Dit document noemen we het ontwikkelingsperspectief (OPP). Betrokkenen hierbij zijn: Stamgroep medewerker, medewerker Passend onderwijs, medewerker meer- en hoogbegaafden, kwaliteitscoördinator en/of IB-er, ouders en deskundige vanuit het expertiseteam. En vanaf 1-1-2025 worden ook de betreffende kinderen actief betrokken bij de inhoud van het OPP. Alle betrokkenen dienen zich te realiseren, dat een individuele leerlijn voor het betreffende kind nu en in de toekomst (schoolkeuze) grote gevolgen heeft. Het is daarom van belang, dat wij een zorgvuldige procedure hanteren, waarbij recht gedaan wordt aan de belangen van de kinderen en de mogelijkheden die de school kan bieden.

De procedure die wij hanteren om te komen tot een eigen leerlijn is de volgende:

- Uit genormeerde toetsen (IEP lovs) blijkt dat een kind over het betreffende vak een leerachterstand of -voorsprong heeft van een jaar (10 maanden) of meer. Daarnaast komt het kind structureel onvoldoende óf uitstekend mee bij de instructies en de verwerking van de lessen. Als er sprake is van bijkomende sociaal-emotionele problematiek dan kan de achterstand/ voorsprong minder dan een jaar zijn. Deze problematiek is omschreven in de beginsituatie van het ontwikkelingsperspectief en besproken met een externe deskundige.
- Wij hebben de mogelijkheden voor deze begeleiding in kaart gebracht. Wat kunnen we bieden en wat niet. Het kind wordt besproken met een onderwijsspecialist of orthopedagoog van het expertiseteam. De deskundige blijft betrokken bij het traject voor dit kind.
- Het traject is beschreven in het document: ontwikkelingsperspectief (in Parnassys).
- Dit document bevat een verwacht uitstroomniveau van het kind en tussen- en einddoelen die passen bij de mogelijkheden van het kind en de school. Dit wordt per vakgebied waar een leerachterstand/voorsprong is beschreven. Daarnaast wordt een beredeneerd, gepland aanbod beschreven dat bepaald is op basis van de tussendoelen.
- Het ontwikkelingsperspectief wordt ondertekend door de ouders en de schoolleiding/kwaliteitscoördinator en IB-er en wordt minimaal 2x per jaar geëvalueerd en besproken met ouders. Eventuele aanpassingen zijn mogelijk. Ook deze worden schriftelijk vastgelegd en door ouders en school ondertekend.
- Wanneer het kind het niveau van de groep niet/of ruim kan halen, zullen we het kind terug of vooruit toetsen en op een lager/hoger niveau laten werken.
- Het kind dat werkt op een eigen leerlijn wordt gevolgd op tempo en leerrendement. Dit kan tot gevolg hebben, dat de kind een andere IEP LVS-toets zal maken dan de klasgenoten.
- Na evaluatie en mogelijke bijstelling zullen de ouders hierover geïnformeerd worden.

De belangrijkste kenmerken van een eigen (didactische)leerlijn voor een kind dat onder gemiddeld scoort zijn:

- opbouw in moeilijkheidsgraad van de leerstofstappen zo klein en logisch mogelijk;
- per stap een opbouw in hulpmaterialen: concreet - schematisch – abstract;
- remediërende middelen zijn in de leerlijnen geïntegreerd;
- een kind mag normaal gesproken bij deze leerlijn niet uitvallen;
- er wordt een goede administratie bijgehouden, waarin de voortgang van de kinderen wordt vastgelegd;
- elke stap wordt afgesloten met een toets/observatie.

Sinds 2023 werken we met Ondersteuningsgeld Passend Onderwijs. De Jenapleinschool heeft in een plan beschreven op welke manier ze deze gelden inzetten voor kinderen met extra ondersteuningsbehoefte. De begeleiding kan worden gegeven door een extra leerkracht, de medewerker passend onderwijs of medewerker meer- en hoogbegaafden, onderwijsassistent of een externe Remedial teacher. Vanwege privacy gevoelige informatie is dit plan niet openbaar in te zien. De directeur-bestuurder en/of kwaliteitscoördinator kunnen desgewenst toelichting geven bij dit plan. Wanneer er daarnaast extra middelen nodig zijn voor een kind, kunnen wij een aanvraag indienen bij de CCAT. Wanneer een kind valt onder ondersteuningsniveau 4, dus een OPP of een arrangement heeft, vraagt dit extra tijd en inzet van de stamgroepsmedewerker. Deze kinderen worden daarom meegeteld bij het bepalen van de zorgzwaarte van een groep. Dit beschrijven wij verder in het schoolondersteuningsprofiel (SOP).

4.5 Ondersteuningsniveau 5

Een leerling die ondersteuning op niveau 4 geniet, hoeft (nog) geen uitstroomperspectief naar het s(b)o te hebben. Van een traject naar een toelaatbaarheidsverklaring kan pas sprake zijn als de doelen van het OPP niet behaald worden. Bij de beoordeling of er sprake moet zijn van ondersteuningsniveau 5, spelen daarnaast de volgende aspecten een rol:

- Stagnatie in de ontwikkeling: de leerling laat geen groei meer zien.
- Welbevinden van de leerling staat ontwikkeling in de weg (kan ook in OPP staan).
- Veiligheid van de leerling, leerkracht en/of de groep in het geding.

Indien ouders en school samen concluderen dat onderwijs op de Jenapleinschool school niet langer passend is voor het kind, wordt overgegaan tot aanmelding bij een verwijzingscommissie. De aanmelding verloopt ook via het CCAT. Het gaat hierbij om verwijzing naar speciaal (basis) onderwijs.

Voor deze procedures is overdracht van het zorgdossier noodzakelijk. Ouders moeten een toestemmingsformulier en een aanmeldingsformulier invullen en ondertekenen.

4.6 Passend Onderwijs

Passend Onderwijs is de naam voor hoe we er binnen het onderwijs voor zorgen dat alle kinderen de ondersteuning krijgen die ze nodig hebben. Om elk kind een passende onderwijsplek te bieden, werken scholen samen in regionale samenwerkingsverbanden. Onze school behoort bij samenwerkingsverband Hanzeland, voorheen 2305, (Jenapleinschool: cluster Zwolle-Oost) Ossenkamp 8, 8024AE Zwolle, <https://swv-hanzeland.nl/>.

Vanuit de verschillende regionale verbanden worden middelen aan Stichting Jenapleinschool verstrekt om passend onderwijs in school te realiseren.

Binnen het cluster Zwolle hebben we de ambitie met elkaar uitgesproken om alle kinderen die in de wijk wonen, ook in de wijk op te vangen. Met andere woorden dat we voor elke (onderwijs)behoefte de voorzieningen aanwezig hebben binnen de wijk. Op dit moment geldt dit al voor het merendeel van deze extra ondersteuning. Door de inzet van onze medewerker passend onderwijs en de medewerker meer- en hoogbegaafden kan veel van de extra ondersteuning zelfs op school gegeven worden. Naast deze expertise hebben meerdere medewerkers specifieke expertise opgebouwd. Indien we binnen de Jenapleinschool niet de gewenste expertise hebben, werken we met scholen in de wijk/ en soms nog regio samen die de gewenste deskundigheid kunnen bieden.

Ondersteuningsprofiel

In het kader van Passend Onderwijs heeft onze school een ondersteuningsprofiel opgesteld. Dat wil zeggen dat we in kaart hebben gebracht waar onze kwaliteiten liggen en waar we als school tegen grenzen aanlopen bij de begeleiding van kinderen met specifieke onderwijsbehoeften. Als school sluiten we aan bij het basis ondersteuningsprofiel van het SWV waarbinnen we vallen. Aanvullend daarop hebben we als school een School Ondersteunings Profiel (SOP) opgesteld waarin is opgenomen wat we daarbij als school aan extra ondersteuning kunnen aanbieden. Ons ondersteuningsprofiel ligt ter inzage bij de directeur-bestuurder. Vanaf het schooljaar 2025-2026 is het SOP ook een onderdeel in de schoolgids.

Eigen leerlijn en ontwikkelingsperspectief

Soms zal een kind bij één of meerdere vakken met een aangepast programma gaan werken: een eigen leerlijn. Het kind haalt op dat gebied niet het eindniveau van de basisschool, maar we stellen het aangepaste programma zo op dat er aansluiting is bij het vervolgonderwijs waarvan we verwachten dat het betreffende kind na de basisschool zal instromen. We proberen het minimum einddoelen zoveel mogelijk te behalen. De school stelt samen met de onderwijsadviseur/orthopedagoog uit het Expertiseteam van OOOZ dan wel met andere experts met u als ouders een ontwikkelingsperspectief op. Het ontwikkelingsperspectief geeft o.a. de specifieke begeleiding op school, de verwachte leeropbrengst en het te verwachten uitstroomresultaat weer van een kind in het basisonderwijs.

Commissie Arrangeren en Toewijzen (CCAT)

De CCAT is een commissie waar leden van het Expertiseteam (in ons geval veelal verbonden aan OOOZ) aan deelnemen en heeft als taak: het arrangeren en toewijzen van ondersteuning op basis van onderwijs(zorg)behoeften van een kind wanneer er sprake is van handelingsverlegenheid van de school. Sinds 2023 werken we met Ondersteuningsgelden Passend Onderwijs. De school heeft een plan op welke manier zij deze gelden inzetten voor kinderen met extra ondersteuningsbehoefte. Wanneer er daarnaast extra middelen nodig zijn voor een kind, kunnen scholen een aanvraag indienen bij de CCAT. Voordat een kind wordt besproken in de CCAT, vindt een gesprek plaats tussen de onderwijsadviseur/orthopedagoog vanuit het Expertiseteam, ouders, medewerker(s) en kwaliteits-coördinator/ intern begeleider. De in het gesprek besproken punten worden door de KC/ IB-er genotuleerd, en worden vervolgens met alle betrokkenen gedeeld.

Binnen de CCAT worden de onderwijs(zorg)behoeften van het kind en de handelings-verlegenheid van onze school besproken, gewogen en afgezet tegen het school-ondersteuningsprofiel. De CCAT besluit vervolgens over het toekennen van begeleiding en ondersteuning aan de school, in de vorm van een "arrangement".

Tevens kan de CCAT beslissen over het aanvragen van een toelaatbaarheidsverklaring (TLV) indien plaatsing op een school voor S(B)O het beste arrangement voor een kind is. Voor de meeste scholen geldt dat deze taak ligt bij een commissie van het samenwerkingsverband. In elke landelijk vastgestelde regio Passend Onderwijs is er (naast de CCAT) een "Commissie Toewijzing", die zorgt voor het afgeven van de wettelijk vastgestelde toelaatbaarheids-verklaring voor het S(B)O.

Voor vragen over Passend Onderwijs kunt u terecht bij de directeur-bestuurder of kwaliteitscoördinator van onze school.

Tegen de beslissing van de CCAT over de toelaatbaarheid van een kind tot het S(B)O kan door 'belanghebbenden' bezwaar worden aangetekend. Belanghebbenden zijn de school en/of de ouders, verzorgers of voogden van het kind. Voor de behandeling van een bezwaar is Stichting Jenapleinschool via de

regionale verbanden Passend Onderwijs aangesloten bij de landelijke bezwaarcommissie Toelaatbaarheidsverklaring S(B)O. We verzoeken echter alle betrokkenen zich eerst tot de voorzitter van de CCAT te wenden indien een hiervoor genoemd bezwaar zich voordoet.

HOOFDSTUK 5 MEERJARENPLANNING (totaalplanning kwaliteitszorg)

In het kader van goede begeleiding van al onze kinderen hebben we een aantal afspraken vastgelegd. We hebben dit gedaan in de vorm van protocollen en/of beleidsdocumenten. Binnen deze documenten wordt steeds aangegeven welke stappen gevolgd dienen te worden. In onderstaande overzichten wordt overzichtelijk weergegeven met welke documenten wij werken.

→ Wanneer kruisjes geel gemarkeerd zijn, is de betreffende interventie uitgevoerd! De periode van de laatste interventie staat ook in dit schema vermeld.

Vragenlijsten	2024	2025	2026	2027	2028	2029
<i>Sociale vragenlijst kinderen</i>	X	X	X	X	X	X
<i>Sociale vragenlijst ouders</i>	X		X		X	
<i>Sociale vragenlijst personeel</i>	X		X		X	
<i>Vragenlijsten stichting LeerKRACHT?</i>	X	X				
Beleidsdocumenten						
<i>Schoolgids</i>	X	X	X	X	X	X
<i>Schooljaarplan</i>	X	X	X	X	X	X
<i>Schooljaarverslag</i>	X	X	X	X	X	X
<i>Schoolplan</i>	X				X	
<i>Bestuursverslag + financieel verslag</i>	X	X	X	X	X	X
<i>Schoolondersteuningsprofiel</i>	X	X		X		X
<i>Beschrijving kindpopulatie + kengetallen</i>	X	X	X	X	X	X
<i>Visie - missie</i>		X		X		X
<i>Plan van aanpak PO-raad en basisvaardigheden</i>	X	X	X			
<i>Kwaliteitszorgplan</i>	X	X	X	X	X	X
<i>Veiligheidsplan</i>		X		X		X
<i>Integriteitscode</i>	X			X		
Protocollen						
<i>KIVA</i>		X		X		X
<i>Ontruimingsplan</i>	X	X	X	X	X	X

Kwaliteitszorgplan Stichting Jenapleinschool

Versie 1, februari 2024 - Huidige versie 2, oktober 2024

Burgerschap		X		X		X
Kinderraad	X		X		X	
Doorstromen-versnellen-vertragen	X	X		X		X
Groeilab	X	X		X		X
Procedure verwijzing PO-VO	X	X		X		X
Werkwijze onderbouw	X	X		X		X
Onderwijsplan Taal	X	X	X		X	
Onderwijsplan Rekenen	X		X		X	

Integraal personeelsbeleid

Professioneel statuut	X		X		X	
+werkverdelingsplan en werkdruk	X	X	X	X	X	X
Klassenbezoeken/flitsbezoeken	X / X	X / X	X / X	X / X	X / X	X / X
Didactisch coachen	X		X		X	
Ontwikkelgesprekken/functioneringsgesprekken	X	X	X			
Collegiale consultatie en of Lesson Study	X / X	X / X	X / X	X / X	X / X	X / X
Stagebeleid	X		X		X	

Planning

Toetskalender	X	X	X	X	X	X
Jaarkalender- ontwikkelvolgkalender	X	X	X	X	X	X
Planning vergadering	X	X	X	X	X	X
RT/zorgrooster	X / X / X	X / X / X	X / X / X	X / X / X	X / X / X	X / X / X

Bijlage 1. Analyse formulieren

Opbrengstanalyse MIDDEN 23-24 Naam groep: _____

Groep 6			
<i>Evaluatie doelen en acties vorige analyse: (Zowel op groepsniveau als kindniveau)</i>			
	Analyse	Doelen	Acties
	<ul style="list-style-type: none"> • <i>Is er voldoende groei? Hebben voldoende kinderen de gestelde groei behaald? Hoe komt dit?</i> • <i>Wat valt je op aan hoeveelheid kinderen met bovengemiddelde groei, maar score onder norm, etc.,</i> • <i>Is je groepsgemiddelde zoals verwacht? En als je het afzet tegen scholen met dezelfde schoolweging?</i> • <i>Hoe is de spreiding in je groep?</i> • <i>Welke domeinen vallen op?</i> • <i>Hebben de kinderen de aangeboden leerdoelen van de afgelopen periode behaald? De meerderheid van de groep?</i> • <i>Wat is je opgevallen in de middellange cyclus?</i> 	<ul style="list-style-type: none"> • <i>Welke groepsgroei wil je zien?</i> • <i>Wat wil je bereiken met de groep?</i> • <i>Welke inhoudelijke doelen stel je?</i> • <i>Wat is de invloed van spreiding op je aanbod?</i> 	<ul style="list-style-type: none"> • <i>Plan ook acties in je periodeplan?</i> • <i>En in je korte cyclus? Dagplanning, weekplanning</i> • <i>Benoem acties hier en zorg ervoor dat deze terug te zien zijn in korte- en middellange cyclus – evalueer deze telkens.</i> • <i>Plan ook een check in de middellange cyclus (tijdens een tussentoets kijk ik hoe het er dan voorstaat)</i> <p>Leertijd: uitbreiden leertijd (pre-teaching of verlengde instructie)</p> <p>Aanbod: prioriteren leerdoelen en leerstof</p> <p>Didactische aanpak: modellen strategie, specifieke didactische interventie, inzet van ondersteunende hulpmiddelen</p> <p>Pedagogiek: ondersteunen van het zelfvertrouwen, zelfstandigheid of eigen reflectie van de kind</p>
Rekenen	<i>Wat zie ik? (Signaleren)</i>		
	<i>Welke verklaringen heb ik? (Onderzoeken)</i>		
Spelling	<i>Wat zie ik? (Signaleren)</i>		
	<i>Welke verklaringen heb ik? (Onderzoeken)</i>		
Technisch lezen	<i>Wat zie ik? (Signaleren)</i>		
	<i>Welke verklaringen heb ik? (Onderzoeken)</i>		
	<i>Wat zie ik? (Signaleren)</i>		

Begrijpend lezen			
	<i>Welke verklaringen heb ik? (Onderzoeken)</i>		
Individuele kinderen	Analyse	Doelen	Acties
	<p><i>Welke individuele kinderen vallen op? Scoren ze onder de norm? Met voldoende of onvoldoende groei?</i></p> <p><i>Wat valt op ten aanzien van domeinen bij het vakgebied dat opvalt?</i></p> <p><i>Is er groei?</i></p> <p><i>Welke inhoudelijke analyse heb je gemaakt?</i></p>	<p><i>Hoeveel groei wil je zien?</i></p> <p><i>Welke inhoudelijke doelen heb je voor de kind?</i></p>	<p>Leertijd: uitbreiden leertijd (pre-teaching of verlengde instructie)</p> <p>Aanbod: prioriteren leerdoelen en leerstof</p> <p>Didactische aanpak: modellen strategie, specifieke didactische interventie, inzet van ondersteunende hulpmiddelen</p> <p>Pedagogiek: ondersteunen van het zelfvertrouwen, zelfstandigheid of eigen reflectie van de kind</p>
Pietje puk)

Groep 7			
Evaluatie doelen en acties vorige analyse: (zowel op groepsniveau en kindniveau)			
	Analyse	Doelen	Acties
	<ul style="list-style-type: none"> <i>Is er voldoende groei? Hebben voldoende kinderen de gestelde groei behaald? Hoe komt dit?</i> <i>Wat valt je op aan hoeveelheid kinderen met bovengemiddelde groei, maar score onder norm, etc.,</i> <i>Is je groepsgemiddelde zoals verwacht? En als je het afzet tegen scholen met dezelfde schoolweging?</i> <i>Hoe is de spreiding in je groep?</i> <i>Welke domeinen vallen op?</i> <i>Hebben de kinderen de aangeboden leerdoelen van de afgelopen periode behaald? De meerderheid van de groep?</i> 	<ul style="list-style-type: none"> <i>Welke groepsgroei wil je zien?</i> <i>Wat wil je bereiken met de groep?</i> <i>Welke inhoudelijke doelen stel je?</i> <i>Wat is de invloed van spreiding op je aanbod?</i> 	<ul style="list-style-type: none"> <i>Plan ook acties in je periodeplan?</i> <i>En in je korte cyclus? Dagplanning, weekplanning</i> <i>Benoem acties hier en zorg ervoor dat deze terug te zien zijn in korte- en middellange cyclus – evalueer deze telkens.</i> <i>Plan ook een check in de middellange cyclus (tijdens een tussentoets kijk ik hoe het er dan voorstaat)</i> <p>Leertijd: uitbreiden leertijd (pre-teaching of verlengde instructie)</p> <p>Aanbod: prioriteren leerdoelen en leerstof</p> <p>Didactische aanpak: modellen strategie, specifieke didactische</p>

	<ul style="list-style-type: none"> Wat is je opgevallen in de middellange cyclus? 		<i>interventie, inzet van ondersteunende hulpmiddelen</i> Pedagogiek: ondersteunen van het zelfvertrouwen, zelfstandigheid of eigen reflectie van de kind
Rekenen	<i>Wat zie ik? (Signaleren)</i>		
	<i>Welke verklaringen heb ik? (Onderzoeken)</i>		
Spelling	<i>Wat zie ik? (Signaleren)</i>		
	<i>Welke verklaringen heb ik? (Onderzoeken)</i>		
Technisch lezen	<i>Wat zie ik? (Signaleren)</i>		
	<i>Welke verklaringen heb ik? (Onderzoeken)</i>		
Begrijpend lezen	<i>Wat zie ik? (Signaleren)</i>		
	<i>Welke verklaringen heb ik? (Onderzoeken)</i>		
Individuele kinderen	Analyse	Doelen	Acties
	<i>Welke individuele kinderen vallen op? Scoren ze onder de norm? Met voldoende of onvoldoende groei?</i> <i>Wat valt op ten aanzien van domeinen bij het vakgebied dat opvalt?</i> <i>Is er groei?</i> <i>Welke inhoudelijke analyse heb je gemaakt?</i>	<i>Hoeveel groei wil je zien?</i> <i>Welke inhoudelijke doelen heb je voor de kind?</i>	Leertijd: uitbreiden leertijd (pre-teaching of verlengde instructie) Aanbod: prioriteren leerdoelen en leerstof Didactische aanpak: modellen strategie, specifieke didactische interventie, inzet van ondersteunende hulpmiddelen Pedagogiek: ondersteunen van het zelfvertrouwen, zelfstandigheid of eigen reflectie van de kind

--	--	--	--

Groep 8			
Evaluatie doelen en acties vorige analyse: (zowel op groepsniveau als kindniveau)			
Analyse	Doelen	Acties	
<ul style="list-style-type: none"> • <i>Is er voldoende groei? Hebben voldoende kinderen de gestelde groei behaald? Hoe komt dit?</i> • <i>Wat valt je op aan hoeveelheid kinderen met bovengemiddelde groei, maar score onder norm, etc.,</i> • <i>Is je groepsgemiddelde zoals verwacht? En als je het afzet tegen scholen met dezelfde schoolweging?</i> • <i>Hoe is de spreiding in je groep?</i> • <i>Welke domeinen vallen op?</i> • <i>Hebben de kinderen de aangeboden leerdoelen van de afgelopen periode behaald? De meerderheid van de groep?</i> • <i>Wat is je opgevallen in de middellange cyclus?</i> 	<ul style="list-style-type: none"> • <i>Welke groepsgroei wil je zien?</i> • <i>Wat wil je bereiken met de groep?</i> • <i>Welke inhoudelijke doelen stel je?</i> • <i>Wat is de invloed van spreiding op je aanbod?</i> 	<ul style="list-style-type: none"> • <i>Plan ook acties in je periodeplan?</i> • <i>En in je korte cyclus? Dagplanning, weekplanning</i> • <i>Benoem acties hier en zorg ervoor dat deze terug te zien zijn in korte- en middellange cyclus – evalueer deze telkens.</i> • <i>Plan ook een check in de middellange cyclus (tijdens een tussentoets kijk ik hoe het er dan voorstaat)</i> <p>Leertijd: <i>uitbreiden leertijd (pre-teaching of verlengde instructie)</i></p> <p>Aanbod: <i>prioriteren leerdoelen en leerstof</i></p> <p>Didactische aanpak: <i>modellen strategie, specifieke didactische interventie, inzet van ondersteunende hulpmiddelen</i></p> <p>Pedagogiek: <i>ondersteunen van het zelfvertrouwen, zelfstandigheid of eigen reflectie van de kind</i></p>	
Rekenen	<i>Wat zie ik? (Signaleren)</i>		
	<i>Welke verklaringen heb ik? (Onderzoeken)</i>		
Spelling	<i>Wat zie ik? (Signaleren)</i>		
	<i>Welke verklaringen heb ik? (Onderzoeken)</i>		
	<i>Wat zie ik? (Signaleren)</i>		

Technisch lezen			
	<i>Welke verklaringen heb ik? (Onderzoeken)</i>		
Begrijpend lezen	<i>Wat zie ik? (Signaleren)</i>		
	<i>Welke verklaringen heb ik? (Onderzoeken)</i>		
Individuele kinderen	Analyse	Doelen	Acties
	<i>Welke individuele kinderen vallen op? Scoren ze onder de norm? Met voldoende of onvoldoende groei?</i> <i>Wat valt op ten aanzien van domeinen bij het vakgebied dat opvalt?</i> <i>Is er groei?</i> <i>Welke inhoudelijke analyse heb je gemaakt?</i>	<i>Hoeveel groei wil je zien?</i> <i>Welke inhoudelijke doelen heb je voor de kind?</i>	Leertijd: uitbreiden leertijd (pre-teaching of verlengde instructie) Aanbod: prioriteren leerdoelen en leerstof Didactische aanpak: modellen strategie, specifieke didactische interventie, inzet van ondersteunende hulpmiddelen Pedagogiek: ondersteunen van het zelfvertrouwen, zelfstandigheid of eigen reflectie van de kind

Richtvragen BOUW-analyse

Vorbereiding

Lees de opbrengstanalyse van de andere stamgroepen voorafgaand aan de bouw of de eerste 10 minuten van de bouwvergadering. Dit geeft je een beeld van de andere stamgroepen. Welke vragen roept het bij je op? Wat zijn inzichten die je opdoet? Welke overeenkomsten zie je met jouw stamgroep? Welke trends zijn er te ontdekken?

Stamgroepen

Wat viel er het meeste op in de stamgroep?

Wat vind je van de opbrengstanalyse van de andere stamgroepen?

Waar waren de resultaten verrassend?

Waar zie je veel leergroei? Wat heeft gemaakt dat deze groei er is? Wat is de aanpak? Is deze stamgroep afhankelijk of breed?

Welke acties waren er de vorige analyse opgesteld en wat heeft dit opgeleverd?

Leerjaren

Vanuit de uitdraai uit de schoolscan:

Welke leerjaren in jullie bouw vallen op?

Is dit te verklaren?

Wat herkennen je hiervan in je eigen stamgroep?

Wat zouden hypotheses kunnen zijn voor deze opvallende resultaten?

Wat heeft dit voor invloed op het onderwijsaanbod? Zijn er acties nodig?

Indien er acties nodig zijn: welk effect beoog je op de korte termijn, welke op de lange termijn?

Zijn er vanuit de vorige periode breedte acties ingezet? Heeft dit effect gehad?

Wat maakt de interventie of actie effectief? Wat heb je opgemerkt? Welke meetbare effecten?

Welke merkbare effecten?

Korte-middellange cyclus

Hoe zet iedereen de acties vanuit de analyse in in zijn korte en middellange cyclus?

Is hierin te combineren of samenwerken? (bijv. Een actie in een stamgroep hier kinderen vanuit een andere groep laten aanhaken?)

Hoe check je of de acties effect hebben gehad na bijvoorbeeld een middellange cyclus? Wil je hierin samenwerken?

(Midden/Boven)bouw		
Analyse		Acties
Rekenen		
Taal verzorging		- -
Technisch lezen		
Begrijpend lezen		

Bijlage 2. Aanvulling school ondersteuningsprofiel

Hiervoor verwijzen we naar het POS document.